

Mission au Zoo Mont Faron : 07 février 2014

Posted in: [Archives des missions](#)

Tags:

C'est une « petite mission » aux buts multiples, qui a eu lieu sur une journée au zoo du Mont Faron. Quatre animaux ont été endormis, 3 hyènes et un puma. Il fallait tout d'abord tester et affiner les protocoles d'anesthésie, produits et doses, et vérifier les durées de latence et durée de sommeil, ... Le tableau des doses a donc été complété suite à cela. Ensuite, nous avons un nouvel échographe à essayer, et nous avons pu comparer ses images avec celles de notre ancien appareil. Il y a une nette différence de qualité d'image entre les 2, en terme de différence de niveau de gris, de grain, et de facilité d'utilisation.

Equipe CRESAM : Nunu – JM Elbaz – Xavier

Equipe Faron : tout le monde (Jim, Corinne, frère Jim, Didier (fils), soigneurs, etc.)

Journaliste : Semaine veto, photographe Var matin en cours de journée

Hyènes Rayées : 2 Femelles Et 1 Mâle Femelle 1 (âge 2 ans ?): 32 kg Anesthésie K 1 ml – D 2 ml Endormi = 8 min
Durée d'anesthésie > 2 h car on a du endormir mâle et femelle en même temps pour accès Profondeur anesthésie parfaite à cette dose > 1H30 Réveil rapide mais > 20 min. Repro – Frottis de type métoestrus, idem chien : cellules intermédiaires, parabasales, peu de PMN, GR quelques – P4 en attente – Chaleurs peut être vues par animalier il y a 1 à 2 mois – Echo : ovaires semblent montrer des résidus de grands corps jaunes sur les deux ovaires = idem chien

Femelle 2 (âge idem) Anesthésie : idem Pathologie – Présence d'une masse très volumineuse dans la région cranial D mais de > 15 cm + péritonite. Opérée dans la clinique de Corinne par leur équipe le jour même. Abcès hépatiques avec adhérences partout ... **Décès** en fin d'intervention malgré réanimation > 3 h d'anesthésie.

Mâle = 2 ans 38 kg Anesthésie : K = 1,6 - D 2,4 Endormi 8 min. Maintien > 1H20 sans rajout Rajout de 0,8 ml D pour troisième stimulation par sécurité Anesthésie total = Femelle car ensemble dans cage. Repro – Echo : prostate de taille importante = chien dans filière pevienne. Bonne visualisation par sonde linéaire endorectale ou abdominale avec toucher rectal Test = Nunu à décrire – Semence. Prélèvement par électrostimulation. Séries : 2-2-3 : rien Série = 2 – 3 – 4 : 0,5 ml de liquide avec quelques spermatozoïdes sur lame. Mobilité traçante faible et surtout semble tourné en rond. Série = 3 – 4 – 5 / Liquide dans série 4 idem que première (0,5 ml) – Liquide dans série 5 0,7 ml très peu de spz. Trop peu de spermatozoïde pour réfrigération ou congélation.

PUMA (47 kg) 6 ou 7 ans (demandé JM) Anesthésie : première flèche (comme Léopard) ne s'est pas vidée sans qu'on le sache (tiré par Jim) et après du coup à compliqué : Flèche : comme guépard mâle puis rajout IM à la seringue de mélange D – K. Au final anesthésie stable et réveil rapide. Cathéter difficile à poser mais ok au final sur antérieur. Saphène impalpable Commémopro Chaleurs et a priori saillies mais jamais de bébés. Repro exam. Frottis : à lire. P4 en attente Echo : ovaires difficiles à visualiser Utérus : nettement visible (0,6-0,8 mm) Idem que chienne en anoestrus ou fin de métoetrus. Endomètre : liseré hyperchogène régulier et fin, myomètre homogène isochogène sans cavité. Prélèvement pour bactériologie vaginale.

DISCUSSION PROTOCOLES FUTURS : Ils ont beaucoup de femelles vieillissantes qu'ils ne mettront plus à la reproduction. Je pense que idéal pour faire des protocoles de synchronisation de chaleurs sans risque. Ils doivent nous faire la liste des félins avec lesquels on pourrait travailler : âge, statut reproducteur. Corinne et Jim : motivés pour coopérer dans protocole. Idée par ex. 1. Soigneurs : suivent si chaleurs et quand 2. Corinne : anesthésie 1 : frottis, prise de sang et pose implant progestagènes 3. Corinne : anesthésie 2 : retrait implant ?, pose implant GnRH / eCG 4. soigneurs ; suivent apparition chaleurs 5. CRESAM : vient : frottis, echo ... 6. ... voir si ovulation ou autre Au besoin : Je suis en relation avec deux équipes qui pourraient nous aider pour doser hormones dans selles au besoin. Alain les connaît aussi évidemment Rupert.palme@vetmeduni.ac.at (université de Vienne) Confrère d'Emmanuel Risi mais pas encore eu un contact direct.

Suivez – nous sur Twitter !

Tweets

 **CRESAM**
@ONG_CRESAM

Le Président du @ONG_CRESAM & Sa
#Africa #cheetah #wild #beautiful #na
#reproduction pic.twitter.com/8GE2Up



Étendre

 **CRESAM**
@ONG_CRESAM

Bonjour Twitter ! #monpremierTweet

Tweeter à @ONG_CRESAM

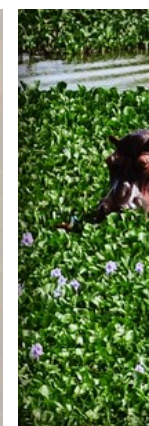
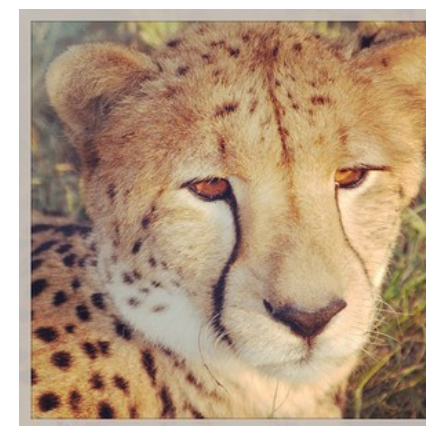
Articles récents

[Mission au Zoo Mont Faron : 07 fév](#)

[Guépard d'Afrique](#)

[Lion blanc d'Afrique](#)

Cresam sur instagram



There are no comments published yet.

Leave a Comment

SUBMIT YOUR COMMENT



CRESAM

Conservation et Reproduction des Espèces Sauvages Animales Menacées

Faites un don

Quelques mots

L'équipe du Cresam désire adapter aux espèces sauvages menacées les techniques de reproduction assistée (insémination) afin d'apporter des solutions concrètes aux programmes de conservation des micro populations, évidemment l'apport de la génétique est indispensable.

Des idées novatrices et audacieuses consistant à travailler directement sur le terrain évitant ainsi la captivité. Il est en effet très difficile de réintroduire en milieu naturel des animaux.

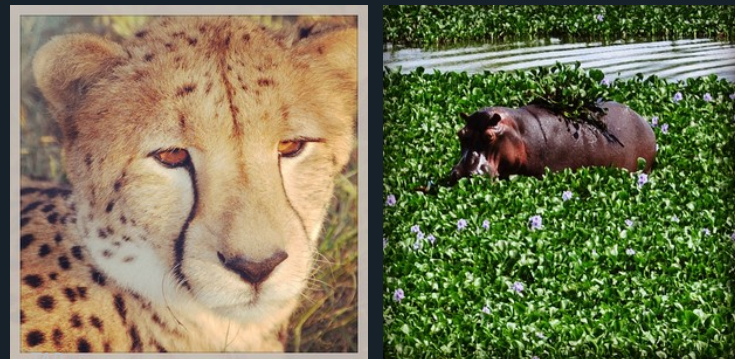
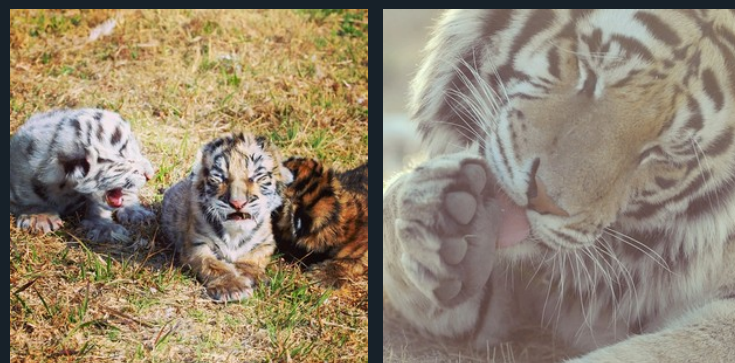
Articles récents

Mission au Zoo Mont Faron : 07 février 2014
vendredi 30 mai 2014

Guépard d'Afrique vendredi 30 mai 2014

Lion blanc d'Afrique vendredi 30 mai 2014

Instagram



Contact

CRESAM France
165, rue Pierre Brossolette
93 191 Noisy Le Grand
Tél : 01 43 04 68 85
contact-cresam@gmail.com

CRESAM Afrique du Sud
Réserve Mopaya | POX 111
1380 HOEDSPRUIT
SOUTH AFRICA
Tel : +27(0)15 793 0558